


Автономное образовательное учреждение высшего
образования Ленинградской области
«Государственный институт экономики, финансов, права и технологий»

Утверждаю

Проректор по образовательной
деятельности

 В.Н. Чумаков
2023 г.

РАБОЧАЯ ПРОГРАММА ПО ДИСЦИПЛИНЕ **«ИНФРАСТРУКТУРА ТУРИЗМА»**

Направление подготовки

43.03.02 - Туризм

(уровень бакалавриата)

Направленность (профиль) образовательной программы

Деятельность объектов туристской инфраструктуры и туристских сервисов

Форма обучения очная

Гатчина

2023

Рабочая программа по дисциплине «Инфраструктура туризма» разработана на основе актуализированного Федерального государственного образовательного стандарта высшего образования (далее ФГОС ВО) по направлению подготовки 43.03.02 - Туризм, направленность (профиль) образовательной программы – Деятельность объектов туристской инфраструктуры и туристских сервисов

Уровень: бакалавриат

Организация-разработчик: АОУ ВО ЛО «Государственный институт экономики, финансов, права и технологий»

Разработчик: к.э.н., доцент, доцент



/Танина А.В.

Рассмотрена и одобрена на заседании кафедры управления социальными и экономическими процессами 12.04.2023 г. Протокол №9.

СОГЛАСОВАНО:

Заведующий



кафедрой

/ Заборовская О.В.

Содержание

с.

1. Пояснительная записка	4
2. Перечень планируемых результатов обучения по дисциплине, соотнесенных с планируемыми результатами освоения образовательной программы	5
3. Место дисциплины в структуре образовательной программы	6
4. Объем дисциплины (модуля) в зачетных единицах с указанием количества академических или астрономических часов, выделенных на контактную работу обучающихся с преподавателем (по видам учебных занятий) и на самостоятельную работу обучающихся	7
5. Содержание дисциплины (модуля), структурированное по темам (разделам) с указанием отведенного на них количества академических или астрономических часов и видов учебных занятий	8
6. Перечень учебно-методического обеспечения для самостоятельной работы обучающихся по дисциплине (модулю)	11
7. Фонд оценочных и методических материалов для проведения промежуточной аттестации обучающихся по дисциплине	12
8. Перечень основной, дополнительной учебной литературы, ресурсов информационно-телекоммуникационной сети «Интернет», необходимых для освоения дисциплины (модуля)	17
9. Методические указания для обучающихся по освоению дисциплины (модуля)	19
10. Особенности освоения дисциплины для инвалидов и лиц с ограниченными возможностями здоровья	35
11. Перечень информационных технологий, профессиональных баз данных, используемых при осуществлении образовательного процесса по дисциплине (модулю), включая перечень программного обеспечения и информационных	

справочных систем	36
12. Материально-техническая база, необходимая для осуществления образовательного процесса по дисциплине (модулю)	37

1. Пояснительная записка

Курс *«Инфраструктура туризма»* занимает важное место при подготовке бакалавров по направлению 43.03.02 - Туризм. В процессе разработки и потребления комплекса рекреационно-туристических услуг (турпродукта) задействовано множество объектов, принадлежащих к целому ряду отраслей региональной экономики. На основании наличия тесных взаимосвязей между туристическими предприятиями и хозяйственными объектами других отраслей экономики, причастных к туризму, принято выделять межотраслевой туристический комплекс. Структурные объекты туристического обслуживания населения, частично задействованные в процессе создания и потребления туристического продукта, принадлежат к инфраструктуре туристического комплекса.

Инфраструктура туристского комплекса, являясь его вспомогательной (обеспечивающей) подсистемой, одновременно выполняет роль катализатора, активатора туризма. Она становится фундаментом для строительства туристского комплекса на основе имеющихся туристских ресурсов (объектов туризма) с заданными характеристиками, т.е. формами, видами и разновидностями туристского продукта (сочетания туристских и дополнительных услуг) и заданной рыночной стоимостью. Туристическая инфраструктура формируется в процессе освоения региона туристами и определяет качественный уровень туристической освоенности данного региона.

Целью дисциплины «Инфраструктура туризма» является изучение студентами структуры элементов туристской инфраструктуры и методов ее оценки.

Задачи дисциплины:

- изучение понятия и видов туристской инфраструктуры;
- рассмотрение методов, позволяющих провести оценку инфраструктуры туристической деятельности;
- изучение отдельных элементов инфраструктуры туризма: средств размещения, общественного питания, транспорта и др.

2.

**Перечень планируемых результатов обучения по дисциплине,
соотнесенных с планируемыми результатами освоения
образовательной программы**

Дисциплина «*Инфраструктура туризма*» участвует в формировании
следующей компетенции:

Компетенции	Индикаторы	Дескрипторы
ПК-3 - Способен осуществлять деятельность объектов туристской инфраструктуры и туристских сервисов	ПК-3.1 Способен осуществлять деятельность объектов туристской инфраструктуры	Знания: Понятие и виды объектов инфраструктуры туристской Умения: Анализировать объекты инфраструктуры территории туристской Навыки: Мониторинга рынка туристских услуг для определения перспективных развития направлений объектов туристской инфраструктуры

Место дисциплины в структуре образовательной программы

Дисциплина *Б1.В.13 «Инфраструктура туризма»* является обязательной дисциплиной части, формируемой участниками образовательных отношений для подготовки студентов по направлению *43.03.02 «Туризм»*, профиль *«Деятельность объектов туристской инфраструктуры и туристских сервисов»*.

Шифр компетенции	Предшествующие дисциплины (модули), практики учебного плана, в которых осваивается компетенция	Дисциплины (модули), практики учебного плана, в которых компетенция осваивается параллельно с изучаемой дисциплиной	Последующие дисциплины (модули), практики учебного плана, в которых осваивается компетенция
ПК-3	Гостиничный бизнес Анимационный сервис/ Event-менеджмент Производственная практика (Организационноуправленческая практика)	Электронная коммерция и интернет-маркетинг в туризме Управление коммуникативными процессами в туризме/ Человек и его потребности Организация транспортных услуг в туризме/ Технические средства и технологии в туристской индустрии	Организация общественного питания в туризме Технология организации музейного туризма

4.

Объем дисциплины (модуля) в зачетных единицах с указанием количества академических или астрономических часов, выделенных на контактную работу обучающихся с преподавателем (по видам учебных занятий) и на самостоятельную работу обучающихся

Общая трудоемкость освоения учебной дисциплины «Инфраструктура туризма» составляет 5 зачетных единиц или 180 академических часов.

Семестр		№ семестра 7	Всего, ак. часов
Общая трудоемкость (всего ак. часов / з.ед)		180/5	180/5
Контактная работа	Лекции	32	32
	Практические занятия	32	32
Самостоятельная работа		62	62
Вид промежуточной аттестации (конт. раб./ самост. раб.)	Экзамен, курсовая работа	4,5/49,5	54

5.

5. Содержание дисциплины (модуля), структурированное по темам (разделам) с указанием отведенного на них количества академических или астрономических часов и видов учебных занятий

№	Наименование раздела дисциплины (тема)	Трудоемкость				Содержание	
		всего	Контактная работа				
			лекции	практич занятия			лаборанятия
7семестр							
1.	Теоретические и методологические основы изучения инфраструктуры туризма		4	4		8	<p>Понятие инфраструктуры в узкой и широкой трактовке.</p> <p>Классификация инфраструктуры.</p> <p>Оценка туристской инфраструктуры.</p> <p>Подходы к исследованию региональной инфраструктуры туризма.</p>
2.	Инфраструктура проживания туристов		4	4		8	<p>Классификация коллективных средств размещения.</p> <p>Классификация гостиниц. Категории гостиниц.</p>
3.	Инфраструктура передвижения туристов		4	4		8	<p>Приоритеты политики развития региональной транспортной инфраструктуры.</p> <p>Транспортная инфраструктура туризма.</p> <p>Характеристика отдельных видов транспорта, использующихся при перевозке туристов:</p>

							железнодорожный, автобусный, автомобильный,
--	--	--	--	--	--	--	---------------------------------------------------

						морской, речной, авиационный. Проблемы развития транспортной инфраструктуры туризма в РФ.	
4.	Инфраструктура питания туристов		4	4		8	Классификация предприятий общественного питания. Виды питания. Методы обслуживания. Способы подачи. Формы организации питания туристов. Кейтеринг.
5.	Инфраструктура торгового обслуживания туристов		4	4		8	Классификация торговых предприятий. Функции магазинов. Основные принципы размещения розничных торговых предприятий.
6.	Инфраструктура развлечений и поддержания здоровья туристов		4	4		8	Классификация основных видов развлечений, объектовразвлекательн ой инфраструктуры.Виды лечебнооздоровительного туризма. Природные лечебные ресурсы. Основные методы лечения и оздоровления.
7.	Информационная,институциональ ная и социальная инфраструктура услуг туризма		4	4		8	Информационные системы туризма. Информационнотуристские центры. Объекты институциональной инфраструктуры туризма. Социальнокультурная среда туризма.

						Качество управления персоналом в туристских организациях.
8.	Индекс развития туристской инфраструктуры. Методы мониторинга инфраструктуры		4	4	6	Проблемы состояния туристической инфраструктуры
	туризма.					СЗФО. Схема оценки уровня развития туристской инфраструктуры региона. Определение индекса туристской инфраструктуры. Методы мониторинга инфраструктуры туристской деятельности для определения перспективных направлений развития.
Курсовая работа		18	2		16	
Экзамен		36	2,5		33,5	
Итого за 2 семестр		180	32	36,5	111,5	

6. Перечень учебно-методического обеспечения для самостоятельной работы обучающихся по дисциплине (модулю)

№	Виды самостоятельной работы	Трудоемкость, ак. часы	Форма контроля
1.	Проработка теоретического материала по конспектам лекций, рекомендованной литературе, дополнительным источникам	20	Консультация преподавателя, устное собеседование

	информации		
2.	Подготовка к практическим занятиям: поиск необходимой информации, обработка информации, написание доклада, подготовка к выступлению (дискуссии)	20	Выступление с докладом, презентация, ответы на дискуссионные вопросы
3.	Подготовка к текущему контролю (тестирование)	22	Тесты
4.	Подготовка к промежуточной аттестации (вопросы к экзамену, итоговый тест, написание курсовой работы)	49,5	Устное собеседование, тестирование, защита курсовой работы

Для самостоятельной работы по дисциплине (модулю) обучающиеся используют следующее учебно-методическое обеспечение:

1) Сулова, Ю. Ю. Рыночная инфраструктура: организационно-практический аспект : монография / Ю.Ю. Сулова, Е.В. Щербенко, А.В. Волошин. — Москва : ИНФРА-М, 2019. — 159 с. — (Научная мысль).

— www.dx.doi.org/10.12737/monography_5c6e4d3b88c1a9.06024798. - ISBN 978-5-16-107049-9. - Текст : электронный.

- URL: <https://new.znaniy.com/catalog/product/98980>

2) Бедяева, Т. В. Управление персоналом на предприятии туризма : учебник / под ред. проф. Е.И. Богданова. — М. : ИНФРА-М, 2018. — 180 с. — (Высшее образование: Магистратура). - ISBN 978-5-16-006295-2. - Текст : электронный. - URL: <https://znaniy.com/catalog/product/959947>

3) Баранов, А. С. Информационно-экскурсионная деятельность на предприятиях туризма : учебник / А. С. Баранов, И. А. Бисько ; под ред. Е. И. Богданова. - Москва : ИНФРА-М, 2019. - 383 с. - (Высшее образование: Бакалавриат). - ISBN 978-5-16-011324-1. - Текст : электронный. - URL: <https://znaniy.com/catalog/product/1000385>

4) Джум, Т. А. Организация и технология питания туристов: Учебное пособие / Т.А. Джум, С.А. Ольшанская. - М.: Магистр: ИНФРА-М, 2018. - 320 с. - ISBN 978-5-9776-0199-3. - Текст : электронный. - URL: <https://znaniy.com/catalog/product/933888>

5) ФОММ по дисциплине «Инфраструктура туризма»

7. Фонд оценочных и методических материалов для проведения промежуточной аттестации обучающихся по дисциплине

Вопросы для проведения промежуточной аттестации (экзамена)

1. Факторы туристской активности
2. Проблемы развития транспортной инфраструктуры туризма в РФ.
3. Понятие инфраструктуры в узкой и широкой трактовке.
4. Средства передвижения как элемент программного туризма.
5. Классификация инфраструктуры по масштабу действия
6. Классификация предприятий общественного питания по: характеру торгово-производственной деятельности, по типу производственной деятельности
7. Классификация инфраструктуры по функциональному назначению
8. Составляющие транспортной инфраструктуры дестинации.
9. Классификация инфраструктуры от вида оказываемых услуг
10. Классификация предприятий общественного питания по: обслуживаемому контингенту, по ассортименту выпускаемой продукции, по характеру, объему и уровню предоставляемых услуг
11. Классификация инфраструктуры по сфере хозяйственной деятельности
12. Классификация предприятий общественного питания по: форме обслуживания, признаку связанности управления, времени функционирования
13. Классификация инфраструктуры по отраслям
14. Классификация предприятий общественного питания по: месту расположения, числу посадочных мест, ассортименту блюд.
15. Классификация инфраструктуры по признаку обслуживания рынков
16. Виды питания.
17. Классификация инфраструктуры по формам собственности
18. Формы организации питания туристов.
19. Классификация инфраструктуры по уровню развития
20. Классификация торговых предприятий по признакам: особенности устройства; особенности объемно-планировочного решения здания
21. Оценка туристской инфраструктуры.
22. Функции магазинов.
23. Подходы к исследованию региональной инфраструктуры туризма.
24. Основные принципы размещения розничных торговых предприятий.
25. Классификация коллективных средств размещения.
26. Планировка торгового зала.
27. Классификация гостиниц.
28. Классификация основных видов развлечений.
29. Категории гостиниц.
30. Медицинский, веллнесс и лечебно- оздоровительный сегменты туризма.

31. Категории номеров
32. Общекурортный, санаторный и индивидуальный режимы.
33. Типологизация регионов по транспортной обеспеченности.
34. Информационно-туристские центры.
35. Модели политики развития транспортной инфраструктуры в регионах.
36. Составляющие институциональной инфраструктуры: налоговая система и налоговые органы; финансово-кредитная система; таможенная система
37. Характеристика железнодорожного транспорта
38. Составляющие институциональной инфраструктуры: система страхования; инфраструктура рынка труда; консультационные (консалтинговые) и аудиторские компании
39. Характеристика автобусного транспорта
40. Требования к персоналу туристского предприятия.
41. Характеристика автомобильного транспорта
42. Схема оценки уровня развития туристской инфраструктуры региона.
43. Характеристика морского транспорта
44. Проблемы состояния туристической инфраструктуры СЗФО.
45. Характеристика речного транспорта
46. Качество управления персоналом в туристских организациях.
47. Характеристика авиационного транспорта
48. Профессиональная инфраструктура рынка труда (управления персоналом).

Примерные практико-ориентированные задания

1. Дайте характеристику современного состояния паромного сообщения.
2. Приведите пример инфраструктурного формирования курортов и зон отдыха
3. Оцените влияние информационных технологий на развитие отдельных элементов инфраструктуры туризма
4. Оцените степень развития инфраструктуры туризма в Санкт-Петербурге с точки зрения яхтенного туризма

Примерная тематика курсовых работ

1. Информационные услуги в инфраструктуре туризма региона
2. Гостиничные услуги в инфраструктуре туризма региона

3. Социально-культурные услуги в инфраструктуре туризма региона
4. Кейтеринговые услуги в инфраструктуре туризма региона
5. Досуговые услуги в инфраструктуре туризма региона
6. Услуги быстрого питания в инфраструктуре туризма региона
7. Спортивные услуги в инфраструктуре туризма региона
8. Услуги организации мероприятий в инфраструктуре туризма региона
9. Логистические услуги в инфраструктуре туризма региона
10. Экскурсионные услуги в инфраструктуре туризма региона
11. Транспортные услуги в инфраструктуре туризма региона
12. Информационные технологии во взаимодействии туристской фирмы с предприятиями размещения: программы и системы компьютерного бронирования
13. Основные направления развития инфраструктуры туризма в регионе (на примере...)
14. Атракции и их место в туризме региона
15. Оценка эффективности кадровой политики на предприятии инфраструктуры туризма
16. Оценка качества обслуживания на предприятиях санаторнокурортного комплекса (на примере....)
17. Особенности организации клубного отдыха в Ленинградской области
18. Инфраструктура спортивно-оздоровительного (делового, экстремального, детского...) туризма в Ленинградской области: проблемы и перспективы развития
19. Анализ рынка спортивно-оздоровительных (досуговых, экскурсионных...) услуг Ленинградской области
20. Организация эффективного взаимодействия турпредприятий со страховыми компаниями в РФ
21. Организация деятельности общественных профессиональных организаций по регулированию турбизнеса в РФ
22. Развитие инфраструктуры туризма региона как фактора повышения конкурентоспособности

23. Влияние информационной инфраструктуры на развитие туристской дестинации (на примере ...)

24. Организация деятельности региональных органов управления по продвижению туристской дестинации

25. Организация авиаперевозок в туризме (на примере региона)

26. Организация автоперевозок в туризме (на примере региона)

27. Организация железнодорожных перевозок в туризме (на примере региона)

28. Организация водных перевозок в туризме (на примере региона)

29. Организация деятельности гостиничного предприятия (на примере ...)

30. Организация деятельности предприятия питания в туризме (на примере ...)

31. Организация транспортного обслуживания туристов (на примере ...)

32. Организация деятельности экскурсионной фирмы (на примере ...)

33. Продвижение туристско-информационного центра в сети

Интернет

34. Разработка предложений по развитию рекреационной инфраструктуры района крупного города

35. Организация продвижения и продажи продукта предприятий индустрии гостеприимства

36. Рационализация организации чартерных перевозок туристов.

37. Влияние покупательских предпочтений на формирование гостиничных услуг (на примере предприятий размещения).

38. Использование современных компьютерных технологий в гостиничном сервисе (на примере...).

39. Креативный маркетинг гостиничного (ресторанного, досугового...) предприятия (бизнеса).

40. Методы обслуживания гостей и показатели качества

обслуживания в гостиничных (ресторанных) предприятиях

41. Оценка перспектив развития ресторанного бизнеса (на примере конкретного города)
42. Перспективы развития средних и малых гостиниц (на примере.....).
43. Сегментирование рынка, позиционирование и брендинг услуг гостеприимства
44. Совершенствование организации службы питания в гостиницах.
45. Совершенствование страхования туруслуг с целью повышения их безопасности
46. Совершенствование финансового обслуживания потребителей с целью повышения качества туруслуг
47. Формирование фирменного стиля гостиницы
48. Транспортное обеспечение детского туризма.
49. Использование новых музейных технологий в туризме
50. Музей в информационном пространстве: отечественный и зарубежный опыт
51. Организация круизных туров по России
52. Организация деятельности основных служб в гостинице
53. Организация деятельности вспомогательных служб в гостинице
54. Организация анимационной деятельности в гостинице
55. Проникновение международных гостиничных цепей, ресторанов и транспортных компаний на российский рынок
56. Особенности организации экскурсионного обслуживания в мегаполисе
57. Особенности организации экскурсионного обслуживания в гостинице
58. Технические и социальные составляющие сервиса обслуживания туристов РЖД
59. Технологии продажи транспортного продукта туристам
60. Обслуживание туристов в аэропорту «Пулково»
61. Ведущие автобусные туристские компании Санкт-Петербурга
62. Роль общественного транспорта в обслуживании туристов
63. Транспортно-туристский комплекс Санкт-Петербурга
64. Инфраструктура туризма в Санкт-Петербурге - характеристика и проблемы функционирования
65. Характеристика инфраструктуры туризма в Ленинградской области.
66. Сравнительный анализ инфраструктуры туризма Санкт-

Петербурга и Ленинградской области

67. Народные промыслы в России как база развития производства сувенирной продукции для туристов

68. Совершенствование экскурсионного обслуживания туристов в

Санкт-Петербурге

69. Анализ выставочной деятельности музеев города

70. Анализ институциональной инфраструктуры туризма региона

Полный комплект заданий и этапов формирования компетенции представлен в Фонде оценочных и методических материалов для проведения промежуточной аттестации обучающихся по дисциплине, оформленный отдельным документом, представлен в приложении 1.

8. Перечень основной, дополнительной учебной литературы, ресурсов информационно-телекоммуникационной сети «Интернет», необходимых для освоения дисциплины (модуля)

а) нормативные правовые акты 1) Федеральный закон от 24.11.1996 N 132-ФЗ (ред. от 02.12.2019) "Об основах туристской деятельности в Российской Федерации"

2) Приказ Минтранса России от 19.12.2013 N 473 (ред. от 09.04.2019) "Об утверждении Правил перевозок пассажиров, багажа, грузобагажа железнодорожным транспортом" (Зарегистрировано в Минюсте России 24.07.2014 N 33244)

3) Приказ Минтранса России от 28.06.2007 N 82 (ред. от 14.01.2019) "Об утверждении Федеральных авиационных правил "Общие правила воздушных перевозок пассажиров, багажа, грузов и требования к обслуживанию пассажиров, грузоотправителей, грузополучателей" (Зарегистрировано в Минюсте России 27.09.2007 N 10186)

4) Приказ Минтранса России от 05.05.2012 N 140 (ред. от 11.12.2015) "Об утверждении Правил перевозок пассажиров и их багажа на внутреннем водном транспорте" (Зарегистрировано в Минюсте России 27.09.2012 N 25557)

5) Приказ Минтранса России от 17.06.2015 N 190 "Об утверждении Правил морской перевозки пассажиров" (Зарегистрировано в Минюсте России 03.09.2015 N 38782)

6) Постановление Правительства РФ от 09.10.2015 N 1085 (ред. от 18.07.2019) "Об утверждении Правил предоставления гостиничных услуг в Российской Федерации"

7) Постановление Правительства РФ от 15.08.1997 N 1036 (ред. от 04.10.2012) "Об утверждении Правил оказания услуг общественного питания"

8) "ГОСТ 30389-2013. Межгосударственный стандарт. Услуги общественного питания. Предприятия общественного питания. Классификация и общие требования" (вместе с "Минимальными требованиями к предприятиям (объектам) общественного питания различных типов") (введен в действие Приказом Росстандарта от 22.11.2013 N 1676-ст)

9) "ГОСТ 31985-2013. Межгосударственный стандарт. Услуги общественного питания. Термины и определения" (введен в действие Приказом Росстандарта от 27.06.2013 N 191-ст)

10) Распоряжение Правительства РФ от 05.05.2018 N 872-р (ред. от 11.07.2019) <Об утверждении Концепции федеральной целевой программы "Развитие внутреннего и въездного туризма в Российской Федерации (2019 - 2025 годы)">

б) основная литература:

- 1) Сулова, Ю. Ю. Рыночная инфраструктура: организационнопрактический аспект : монография / Ю.Ю. Сулова, Е.В. Щербенко, А.В. Волошин. — Москва : ИНФРА-М, 2019. — 159 с. — (Научная мысль). — www.dx.doi.org/10.12737/monography_5c6e4d3b88c1a9.06024798 . - ISBN 978-5-16-107049-9. - Текст : электронный. - URL: <https://new.znaniy.com/catalog/product/98980>
- 2) Бедяева, Т. В. Управление персоналом на предприятии туризма : учебник / под ред. проф. Е.И. Богданова. — М. : ИНФРА-М, 2018. — 180 с. — (Высшее образование: Магистратура). - ISBN 978-5-16-006295-2. - Текст : электронный. - URL: <https://znaniy.com/catalog/product/959947>
- 3) Баранов, А. С. Информационно-экскурсионная деятельность на предприятиях туризма : учебник / А. С. Баранов, И. А. Бисько ; под ред. Е. И. Богданова. - Москва : ИНФРА-М, 2019. - 383 с. - (Высшее образование: Бакалавриат). - ISBN 978-5-16-011324-1. - Текст : электронный. - URL: <https://znaniy.com/catalog/product/1000385>
- 4) Кусков, А.С. Транспортное обеспечение в туризме: учебник / Кусков А.С., Джаладян Ю.А. — Москва: КноРус, 2019. — 354 с. — (бакалавриат). — ISBN 978-5-406-06886-1. — URL: <https://book.ru/book/931443>

в) дополнительная литература:

- 1) Ветитнев, А. М. Управление развитием рынка лечебнооздоровительного туризма: Монография/Ветитнев А.М., Киселева А.А., Конторских А.Л. - Москва : НИЦ ИНФРА-М, 2019. - 158 с. (Научная мысль) ISBN 978-5-16-011710-2. - Текст : электронный. - URL: <https://znaniy.com/catalog/product/1027030>
- 2) Федорова, Т. А. Управление рисками и страхование в туризме: Монография / Т.А. Федорова. - Москва : Магистр: НИЦ ИНФРА-М, 2020. - 192 с. - ISBN 978-5-16-104889-4. - Текст : электронный. - URL: <https://znaniy.com/catalog/product/1067532>
- 3) Мрыхина, Е. Б. Организация обслуживания на предприятиях общественного питания : учебник / Е.Б. Мрыхина. — Москва : ИД «ФОРУМ»

: ИНФРА-М, 2020. — 417 с. — (Среднее профессиональное образование). - ISBN 978-5-16-106875-5. - Текст : электронный. - URL: <https://new.znanium.com/catalog/product/1045715>

4) Технология и организация гостиничных услуг : учебник / Л.Н. Семеркова, В.А. Белякова, Т.И. Шерстобитова, С.В. Латынова. — Москва : ИНФРА-М, 2019. — 320 с. + Доп. материалы [Электронный ресурс; Режим доступа <http://new.znanium.com>]. — (Высшее образование: Бакалавриат). — www.dx.doi.org/10.12737/6085. - ISBN 978-5-16-101986-3. - Текст : электронный. - URL: <https://new.znanium.com/catalog/product/1023718>

г) ресурсы сети «Интернет»:

- 1) Сервис в России и за рубежом//<http://service-rusjournal.ru/>
- 2) Современные проблемы сервиса и туризма//<https://www.spst-journal.org/index/0-2>

9. Методические указания для обучающихся по освоению дисциплины(модуля)

Самостоятельная подготовка обучающихся проводится для углубления и закрепления знаний, полученных на лекциях и других видах занятий, для выработки навыков самостоятельного применения новых, дополнительных знаний и подготовки к предстоящим учебным занятиям, экзамену.

Важным условием успешного изучения дисциплины является посещение лекций. Под посещением подразумевается не форма пассивного присутствия, а активная работа по изучению нового материала. Подготовка к лекционным занятиям включает в себя анализ предлагаемых для изучения вопросов, изучение нормативных источников и учебной и научной литературы по рассматриваемым вопросам лекции. В процессе лекции обучающийся может задавать уточняющие вопросы, осуществить взаимосвязь нового материала с уже изученным, подготовить базу для эффективного использования полученных знаний, облегчить подготовку к практическому занятию. Эффективным способом фиксации лекционного материала является конспектирование, представляющее собой не только фиксацию важнейших моментов лекции, но и указание примеров для понимания того или иного теоретического материала.

При подготовке к практическому занятию необходимо использовать конспектированные материалы лекций, учебную и научную литературу. Подготовка ответов по выносимым на обсуждение вопросам практического занятия включает в себя не только прочтение материала, но и его анализ и критическую оценку. Обучающемуся следует выявить малоизученные аспекты рассматриваемых вопросов, проявить инициативу при подготовке к практическому занятию.

При подготовке к практическим занятиям и экзамену рекомендуется систематизировать знания, изображая их в табличном, графическом или схематичном виде. Это позволит установить взаимосвязь изучаемых явлений, упростит задачу запоминания материала, облегчит процесс практического применения полученных знаний.

Задачей практических занятий является выработка умения использовать теоретические знания, проявить наличие практических навыков. При подготовке к практическому занятию следует заблаговременно обеспечить наличие необходимо для данного занятия материала, самостоятельно повторить ранее изученные темы.

Для успешного освоения дисциплины важным является умение работать с терминами и их определениями. Для работы с терминологией эффективным является использование как учебной и научной литературы, так и юридических и философских словарей.

Работа с терминами может осуществляться как в форме составления собственных тематических словариков для удобства и скорости поиска необходимого термина. С этой целью необходимо каждый новый встречающийся термин записывать и во время подготовки к семинарским и практическим занятиям указывать соответствующее определение. В случае возникновения сложности выбора определения из имеющегося объема в рамках научного знания необходимо задавать вопросы преподавателю в рамках лекционных и практических занятий.

Интерактивные формы проведения занятий по дисциплине «*Инфраструктура туризма*» включают в себя следующие виды занятий:

- интерактивные лекции, предполагают использование метода проблемного изложения. При таком подходе лекция становится похожей на диалог, преподавание имитирует исследовательский процесс (выдвигаются первоначально несколько ключевых постулатов по теме лекции, изложение выстраивается по принципу самостоятельного анализа и обобщения студентами учебного материала). Эта методика позволяет заинтересовать студента, вовлечь его в процесс обучения. Противоречия научного познания раскрываются посредством постановки проблемы. Учебная проблема и проблемная ситуация являются основными структурными компонентами проблемного обучения. Перед началом изучения определенной темы курса ставится перед студентами проблемный вопрос или дается проблемное задание. Стимулируя разрешение проблемы, преподаватель снимает противоречия между имеющимся ее пониманием и требуемыми от студента знаниями. Эффективность такого метода в том, что отдельные проблемы могут подниматься самими студентами. Главный успех данного метода в том, что преподаватель

добивается от аудитории «самостоятельного решения» поставленной проблемы. Организация проблемного обучения представляется достаточно сложной, требует значительной подготовки лектора. Однако на начальном этапе использования этого метода его можно внедрять в структуру готовых, ранее разработанных лекций, практических занятий как дополнение.

- групповые дискуссии, применяются для обеспечения навыков командной работы и межличностной коммуникации и представляют собой оценочное средство, позволяющее включить обучающихся в процесс обсуждения представленной темы, проблемы и оценить их умение аргументировать собственную точку зрения. Кроме того, в ходе занятий проводятся круглые столы по заданным тематикам.

Оценочные и методические материалы по дисциплине *«Инфраструктура туризма»* представлены в ФОММ.

При подготовке к промежуточному или итоговому тестированию необходимо изучить теоретический и практический материал. Тестовые задания (с перечнем возможных вариантов ответов, среди которых хотя бы один ответ является неверным) обеспечивают структурность мышления, вынужденного выбрать из предложенных вариантов ответ все правильные варианты. Тестовые задания на установления соответствия подразумевают необходимость проявления не только знания учебного материала, но и умения применять правила формальной логики. Тестовые задания на упорядочение направлены на установление логической последовательности рассматриваемых явлений (времени существования явлений, расположения структурных элементов правовых документов и т.п.).

Эффективным способом для подготовки к тестированию является работа обучающегося по решению тестовых заданий, предоставленных для самостоятельной работы. Также при подготовке к такой форме контроля знаний, как решение тестовых заданий, следует самостоятельно попытаться проработать рассматриваемые в дисциплине вопросы в форме составления тестовых заданий.

При подготовке к экзамену следует иметь в виду, что он является итоговой формой контроля по изучению данной учебной дисциплины. Зачет подразумевает максимальную концентрацию знаний и умений, предполагающих полное изучение материала дисциплины.

Экзамен проводится в форме устного собеседования и выполнения письменного задания, либо теста.

Решение преподавателя об итоговой оценке принимается по результатам устного ответа и выполненного письменного (тестового) задания, в зависимости от шкалы оценки.

В связи с развитием научно-технического прогресса в такой ситуации надлежит воспользоваться материалами, находящимися в открытом доступе

сети Internet. Также необходимо учитывать, что по состоянию на сегодняшний день многие справочные правовые системы содержат не только текст нормативных актов, но и научные статьи по различным вопросам (например, СПС «Консультант Плюс»). Рекомендуется использовать электронно-библиотечные системы.

В силу кратковременности изучения и значительного объема данной учебной дисциплины кафедра настоятельно рекомендует систематически, а не эпизодически работать над изучением курса.

Методические указания по выполнению и защите курсовых работ

Курсовая работа является самостоятельным исследованием определенной темы в русле программы курса. При выполнении работы студенты должны ознакомиться с современными теоретическими представлениями по данной проблематике, а также с задачами, стоящими перед практикой.

Курсовая работа – важное средство подготовки будущих специалистов, дающее навыки подбора и анализа научной литературы по избранной теме, подготовки соответствующих выводов и рекомендаций, позволяющее овладеть методологией проведения исследования, обобщения и логического изложения материала.

Общими требованиями к курсовой работе являются:

- целевая направленность
- четкость структуры
- логическая последовательность изложения материала
- полнота изложения вопросов
- убедительность аргументации и четкость формулировок
- конкретность изложения результатов работы
- доказательность выводов
- грамотное оформление в соответствии с требованиями.

Курсовая работа сочетает в себе исследовательские и учебные задачи. При выполнении этих работ студент должен приобрести не только глубокие и прочные знания по избранной теме, но и выработать ряд важных умений:

- умение анализировать и обобщать литературные данные, проблемно излагать теоретический материал
- умение систематизировать цифровые данные в виде таблиц, графиков с необходимым анализом, обобщением и выявлением тенденций развития
- умение делать аргументированные выводы, обоснованные предложения и рекомендации.

Выбор темы работы имеет исключительно большое значение. Тема курсовой работы выбирается из предложенного преподавателем списка. Основным критерий – научные и практические интересы студента. Допускаются некоторые изменения в формулировках. Студент может

выбрать и другую тему, которая находится в русле изучения данного курса, обязательно по согласованию с преподавателем.

Исходя из избранной темы, студент самостоятельно составляет план работы с учетом требований к структуре. В случае затруднений при составлении плана студенту следует проконсультироваться у преподавателя. Первоначальный план может корректироваться. Окончательный план составляется после изучения литературных источников. В тексте курсовой работы окончательный план представляется как «Содержание».

По содержанию работа должна состоять из введения, основной части, заключения и списка использованной литературы.

Во введении описывается актуальность темы, ставится цель работы и выявляется предмет исследования. Основная часть состоит из двух глав, каждая из которых делится на 2-3 параграфа. В заключении приводятся основные выводы и результаты, полученные при подготовке работы.

Общий объем курсовой работы должен составлять **не менее 35-40** страниц машинописного текста.

Содержание курсовой работы должно логически и последовательно раскрывать тему работы: сущность поставленной проблемы, ее роль и значение, практическое значение проблемы. При написании курсовой работы студенты должны изучить точки зрения различных авторов на рассматриваемую проблему на основе анализа источников, рекомендуемых для изучения дисциплины. Это дает возможность выбрать те источники, в которых форма изложения наиболее интересна и содержательна. **На основе анализа литературы студент должен сформировать и изложить собственный взгляд на исследуемую проблему. В курсовой работе предусматривается не только изложение теории, но и применение полученных знаний к анализу практических ситуаций. Практическая составляющая может содержать анализ статистических данных, анализ деятельности конкретного предприятия инфраструктуры, возможность применения передового опыта и технологий (включая зарубежные) на анализируемых предприятиях (в отраслях).**

Курсовая работа выполняется на основе изучения литературных источников. Значительную часть литературных источников студент подбирает самостоятельно при помощи предметных и алфавитных каталогов библиотек. Для подбора литературы можно также воспользоваться каталогами книг, указателями журнальных статей, специальными библиографическими справочниками. Умение самостоятельно подобрать литературу по теме – один из важнейших показателей профессиональной зрелости будущего специалиста.

Изучение литературы следует начинать с учебников, учебных пособий; они позволяют очертить круг необходимых для анализа проблем, помогают определиться, какой нормативно-правовой базе следует уделить внимание. Затем изучаются авторские монографии, статьи в журналах.

При написании курсовой работы значительную пользу может принести использование электронно-библиотечной системы ZNANIUM.COM (<http://znanium.com/>), доступ к которой можно получить в библиотеке института.

Электронно-библиотечная система (ЭБС) — это коллекция электронных версий изданий (книг, журналов, статей и пр.), сгруппированных по тематическим и целевым признакам. В ЭБС реализована система поиска и отбора документов с удобной навигацией, созданием закладок, формированием виртуальных «книжных полок», сервисом страничного копирования, сбором и отображением статистики использования ЭБС, а также другими сервисами, способствующими успешной научной и учебной деятельности.

Электронно-библиотечная система ZNANIUM.COM предоставляет зарегистрированным пользователям круглосуточный доступ к электронным изданиям из любой точки мира посредством сети Интернет.

Для работы в электронной библиотеке можно использовать ПК и ноутбуки под управлением OS Windows и Linux, а также планшетные компьютеры на iOS и Android. Установки специального программного обеспечения не требуется. Достаточно наличия на устройстве одного из браузеров: Opera, MozillaFirefox, Chrome или Safari.

Фонд ЭБС ZNANIUM.COM постоянно пополняется электронными версиями изданий, публикуемых Научно-издательским центром ИНФРА-М, коллекциями книг и журналов других российских издательств, а также произведениями отдельных авторов.

Обязательным является наличие ссылок не менее чем на две статьи из специальной периодической печати (газет, журналов экономического профиля). Необходимо, чтобы **большая часть (не менее двух третей) используемой при написании курсовой работы литературы была выпущена в последние три года. Статистические данные должны быть актуальными (не позднее двух последних лет).**

Освещение исследуемой проблемы следует проводить, основываясь не только на данных современной научной и учебной литературы, но и нормативно-законодательных актов РФ. Практически по любой теме курсовой работы имеется соответствующая правовая база. При этом целесообразно обращаться к соответствующим информационно-правовым системам («КонсультантПлюс»//<http://www.consultant.ru/>, Официальный интернет-портал правовой информации// <http://pravo.fso.gov.ru/>, «Кодекс»//<http://www.kodeks.ru/>, «Гарант»//<http://www.garant.ru/>).

При выполнении курсовой работы необходимо изучить такие нормативные источники, как законы РФ, указы Президента РФ, постановления исполнительных органов власти РФ, инструктивные и методические указания Министерств и ведомств. **В списке используемой**

литературы законодательные и нормативные акты помещаются на первом месте.

Раздел «Введение» – очень ответственный, он дает первоначальное представление о работе. Несмотря на то, что введение является первым содержательным разделом курсовой работы, не всегда именно с него нужно начинать работу над содержанием. **В большинстве случаев введение лучше писать после того, как будет окончательно готова основная часть.** Во введении обосновывается актуальность выбранной темы, дается краткое описание структуры работы.

Обязательными элементами введения должны быть:

- **цель**, раскрывающая тему работы;
- **задачи**, раскрывающие цель и находящие свое отражение в названиях параграфов;
- **объект и предмет исследования**, согласующиеся с целью и задачами;
- **методы исследования**;
- **источники информации** (перечисление сгруппированных по видам источников).

Основная часть работы должна полностью раскрывать выбранную тему. Оно из требований, предъявляемых к работе – четкое и логичное изложение. Перед каждой главой и параграфом должна быть поставлена совершенно конкретная цель. При написании работы нужно постоянно следить за тем, чтобы изложение материала точно соответствовало цели и названию параграфов. В тексте обязательно даются определения основным понятиям и терминам (желательно со ссылкой на источник из списка литературы).

Первая и вторая главы должны быть связаны логически.

Включение формул в текст должно быть обоснованным с точки зрения содержания. «Плюсом» работы являются схемы, иллюстрирующие текст, в особенности составленные самостоятельно.

В ходе написания работы следует обратить внимание на язык и стиль изложения материала. Он должен носить научный, эмоционально не окрашенный характер. Недопустимо употребление разговорных фраз.

Как правило, **первая глава** является теоретической и/или аналитической и содержит теоретические основы, примеры успешных решений рассматриваемой проблемы, анализ частных случаев, зарубежного и отечественного опыта и т.д.

Вторая глава **должна содержать самостоятельно разработанные рекомендации**, сделанные на основе анализа деятельности конкретного предприятия инфраструктуры туризма, регионального рынка отдельного вида инфраструктурных услуг или конкретной проблемы инфраструктуры туризма. **Обязательным условием успешной защиты курсовой работы**

должно быть наличие в тексте работы расчета экономического эффекта от рекомендуемых мероприятий.

Экономический эффект может достигаться как за счет повышения выручки организации, так и за счет снижения издержек после реализации предложенных мероприятий. Расчет экономического эффекта должен учитывать, что итоговым результатом деятельности предприятия является прибыль (или убыток), поэтому **оценка экономического эффекта производится через расчет возможной дополнительной прибыли от реализации рекомендаций.**

Пример расчета экономического эффекта:

Выручка организации до рекомендаций составляет 100 млн. руб., издержки (себестоимость) составляют 90 млн. руб. или 90%.

Прибыль = 100 – 90 = 10 млн. руб.

*После внедрения рекомендаций увеличение выручки прогнозируется на 25%. Выручка после внедрения рекомендаций составит $100 * 1,25 = 125$ млн. руб., себестоимость составляет 90%, т.е. $0,9 * 1,25 = 112,5$ млн. руб.*

Прибыль после внедрения рекомендаций = $125 - 112,5 = 12,5$ млн. руб.

Дополнительная прибыль после внедрения мероприятий = $12,5 - 10 = 2,5$ млн. руб.

Экономический эффект (\mathcal{E}) является разницей между дополнительной прибылью (Π_d) и расходами на мероприятие (P). Для достижения экономического эффекта расходы на реализацию мероприятий должны быть меньше, чем дополнительная прибыль.

$$\mathcal{E} = \Pi_d - P > 0$$

В данном случае при уровне расходов на рекомендации 1 млн. руб.

$$\mathcal{E} = 2,5 - 1 = 1,5 \text{ млн. руб.}$$

Экономический эффект положительный, поэтому рекомендации можно внедрять в практику деятельности организации.

Оценка расходов на рекомендуемые мероприятия должна быть обоснована расчетами и/или указанием источников информации о стоимости тех или иных затрат.

В заключении кратко приводятся **основные выводы**, сделанные по результатам написания работы. Текст в заключении должен быть связан как с первой, так и второй главой и обязательно содержать выявленные проблемы и самостоятельные рекомендации по их решению.

Курсовая работа может содержать приложения. Они помещаются после списка использованной литературы. В приложения относят вспомогательный материал, который при включении в основную часть загромождает текст. К вспомогательному материалу относятся промежуточные расчеты, таблицы вспомогательных цифровых данных, инструкции, методики, заполненные формы отчетности и т.п. Приложений не должно быть слишком много. Не

следует включать в приложения не заполненные бланки каких-либо документов. Объем приложений не учитывается в общем объеме работы.

К защите допускаются работы, полностью соответствующие указанным требованиям.

Неверное оформление курсовой работы, а также несоблюдение хотя бы одного из перечисленных требований, может служить достаточным основанием для возврата студенту работы на доработку. Это равносильно получению неудовлетворительной оценки за письменную работу.

Оценка за курсовую работу складывается из предварительной оценки за письменную работу и итогов ее защиты.

На защите необходимо продемонстрировать уверенное владение представленным материалом, специальной терминологией, умение грамотно отвечать на вопросы по работе, самостоятельно рассуждать и делать обоснованные выводы.

Текст курсовой работы должен быть набран на персональном компьютере и распечатан на одной стороне листа белой бумаги формата А4 (210 x 97 мм), шрифт 14 пт (TimesNewRoman), с межстрочным интервалом – 1,5. Требования к полям: левое – 30 мм, правое – 10 мм, верхнее – 20 мм, нижнее – 20 мм.

При необходимости допускается вписывать в текст отдельные слова, формулы, условные знаки только черными чернилами (пастой) или черной тушью. При этом плотность вписанного текста должна быть приближена к плотности основного текста.

В процессе печатания текста при переходе на следующую страницу не рекомендуется:

- отрывать одну строку текста или слово от предыдущего абзаца, лучше напечатать на этой странице;
- начинать одну строку нового абзаца на заканчивающейся странице, лучше начать новый абзац на другой странице;
- начинать в конце странице слово с переносом, лучше перенести это слово на новую страницу;
- отрывать название таблицы от ее содержания.

Страницы курсовой работы должны иметь сквозную нумерацию арабскими цифрами от титульного листа до последней страницы с приложениями, включая все листы с иллюстрациями, таблицами и т.п., расположенными внутри текста. На титульном листе номер страницы не ставится, хотя в общую нумерацию он входит. Лист «Содержание» нумеруется как лист № 2. Нумерацию страниц проставляют в правом верхнем углу страницы. Например: 12; 35; 46 и т.д. без знаков препинания.

Главы курсовой работы должны иметь порядковые номера в пределах работы, обозначенные арабскими цифрами без точки и

записаны с абзацного отступа (абзац равен 5 знакам). Раздел должен иметь нумерацию в пределах каждой главы. **Номер раздела состоит из номеров главы и раздела, разделенных точкой.**

В конце номера раздела точка не ставится.

Нумерация таблиц и рисунков должна быть сквозной по всей работе.

Формулы нумеруются арабскими цифрами в порядке их последовательности. Номер указывается с правой стороны листа на уровне формулы в круглых скобках.

Например: $U(x,y) = 2x+y$ (1)

Иллюстрации следует располагать в курсовой работе непосредственно после текста, в котором они упоминаются впервые или на следующей странице.

Иллюстрации следует нумеровать арабскими цифрами сквозной нумерацией.

Иллюстрации могут иметь наименование и пояснительные данные (подрисуночный текст).

Слово «Рисунок» и наименование помещают после пояснительных данных и располагают следующим образом:

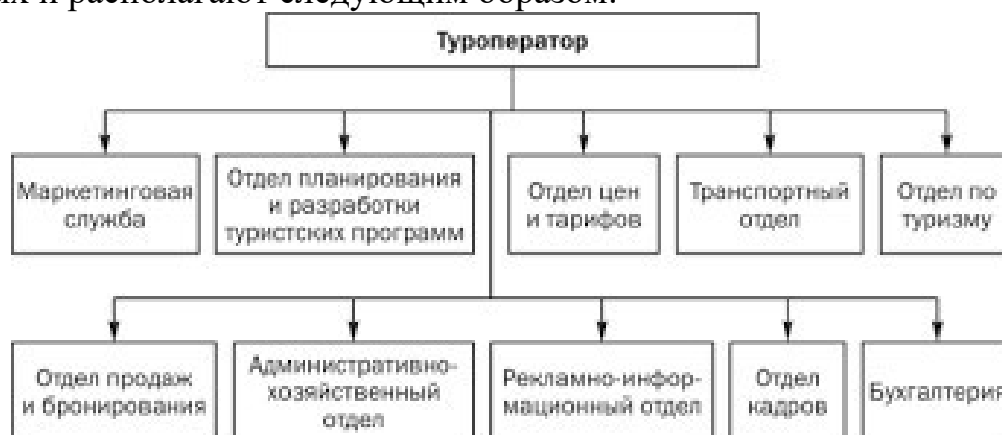


Рисунок 1 – Структура управления

Если в курсовой работе приведена одна иллюстрация, то ее не нумеруют.

Таблицы применяются для лучшей наглядности и сравнения показателей. Таблицу размещают после первого упоминания о ней в тексте таким образом, чтобы ее можно было читать без поворота работы или с поворотом по часовой стрелке. Допускается размещение на следующей, после ссылки, странице, а при необходимости в приложении.

Название таблицы должно отражать ее содержание, быть точным, кратким.

При оформлении таблицы в левом верхнем углу начиная с прописной буквы пишут слово «Таблица», далее ставится ее номер и через тире без абзацного отступа пишется заголовок таблицы.

Заголовок (название таблицы) следует писать с прописной буквы, без точки в конце. Переносы и сокращения слов в заголовке не допустимы.

Например:

Таблица 2 – Динамика инфляции в странах СНГ

При переносе части таблицы на другую страницу заголовок помещают только перед началом таблицы. Над другими частями пишут, например: **«Продолжение таблицы 2»**. Включение в таблицу отдельной графы «Единицы измерения» не допускается.

Заголовок граф и строк таблицы следует писать с прописной буквы, а подзаголовки граф – со строчной буквы, например:

Перечень организаций туризма	Количество обслуживающих	
	детей	взрослых

Подзаголовок следует писать с прописной буквы, если показатели имеют самостоятельное значение.

В конце заголовков и подзаголовков таблиц точки не ставят. Показатели в заголовке граф указывают в единственном числе.

Разделение заголовков боковых и граф диагональными линиями не допускается.

Если все показатели, приведенные в графах таблицы, выражены в одной и той же единице измерения, то её обозначение необходимо помещать над таблицей.

Цифры в графах таблиц должны проставляться так, чтобы разделы чисел во всей графе были расположены один под другим. В одной графе должно соблюдено одинаковое число десятичных знаков для всех значений величин.

На все таблицы и рисунки должны быть ссылки в тексте, при этом слово «Таблица» в тексте пишут сокращенно, например: табл. 2.

При повторных ссылках на таблицы и иллюстрации следует указывать сокращенно слово «смотри».

Например: см. табл. 2, см. рис. 3. Гост

1.5-85 допускает:

- сокращения слов, употребляемых только с цифрами или буквами. Например: раз. 1-раздел 1; п. 2-пункт 2; рис. 4 – рисунок 4; табл. 8 – таблица 8; с. 8-13 – страница 8-13.

- общепринятые сокращения употребляются в любом контексте, независимо от того, с какими словами они соседствуют.

Например:

год, годы – г. гг. (при цифрах)	область – обл.
город – г. (при названии)	поселок – пос.
дом – д.	прочее – пр.
другой (другие) – др.	пункт – п.
железнодорожный – ж.д.	район – р-н, (при названии)
и так далее – и т.д.	рубль – руб.
и тому подобное - и т.п.	село – с. (при названии)
копейка – коп.	смотри – см.
миллиард – млрд.	то есть – т.е.
миллион – млн.	тысяча – тыс.
статья – ст. (при цифрах)	

- сокращение слов при датах в цифровой форме.

Например: г. – год, гг. – годы (2001 г., 2003-2007 гг.). При использовании в тексте дипломной работы других сокращений следует во введении указать какие сокращения слов использовались при написании дипломной работы, например: Техничко-экономическое обоснование (ТЭО).

Уравнения и формулы следует выделять из текста в отдельную строку. Если уравнение не умещается в одну строку, то оно должно быть перенесено до знака равенства (=) или после знаков (+), минус (-), умножение (×), деление (:) или других машинописных знаков, причем знак в начале следующей строки повторяют.

Пояснение значений символов и числовых коэффициентов следует приводить непосредственно под формулой в той же последовательности, в которой они даны в формуле.

Ссылки в тексте на порядковые номера формул даются в скобках.

Например: ВВП рассчитывается по формуле (2).

Примечания в курсовой работе приводят в том случае, если необходимы пояснения или справочные данные к содержанию текста, таблиц или графического материала.

Слово «Примечание» следует печатать с прописной буквы с абзаца без подчеркивания.

Примечания следует помещать непосредственно после текстового, графического материала или к таблице, к которым относятся эти примечания. Если примечание одно, то после слова «Примечание» следует ставить тире и примечание печатается с прописной буквы. Одно примечание не нумеруется. Несколько примечаний нумеруют по порядку арабскими цифрами без

проставления точки. Примечание к таблице помещают в конце таблицы под линией, обозначающей окончание таблицы. Например:

Примечание - _____

Несколько примечаний нумеруется по порядку арабскими цифрами.

Например:

Примечания

1 _____

2 _____

Приложения оформляют как продолжение курсовой работы на последующих его страницах или в виде отдельной части (папки), располагая их в порядке ссылок в тексте.

Каждое приложение следует начинать с нового листа (страницы) с указанием в правом верхнем углу слова «Приложение» и иметь содержательный заголовок (название приложения), который начинают с прописной буквы.

Нумеруют приложения последовательно арабскими цифрами (без знака №). Например: Приложение 1, Приложение 2 и т.д.

В содержании курсовой работы перечисляются все приложения с указанием их номера и наименования.

В тексте курсовой работы необходимо указывать **все использованные источники. Указание на источник производится в виде квадратных скобок с номером источника из списка источников** (с указанием страницы из источника, кроме источников в электронном виде).

Литературные источники следует располагать в алфавитном порядке (**фамилии автора или названия источника**), например, *Подольская И.Н.* после *Обзор рынка гостиничных услуг.*

Нормативно-правовые акты следует приводить в начале списка использованной литературы по иерархии:

- международные нормативно-правовые акты;
- Конституция РФ;
- Федеральные законы;
- Постановления Правительства и Указы Президентства;
- ГОСТы, стандарты, СНИПы и т.д.; - региональные нормативно-правовые акты; - муниципальные нормативно-правовые акты.

Приведем примеры оформления списка использованной литературы:

Книги с одним автором:

В примерах этого раздела приведены разные варианты описания издательств (один город и два издательства, несколько городов со своими издательствами, отсутствие сведений об издательстве).

Рябков В. М. Историография функций культурно-досуговых учреждений (вторая половина XX – начало XXI вв.) : учеб. пособие / В. М. Рябков ; МГУКИ. – Москва : Изд-во МГУКИ, 2010. – 212 с. – ISBN 987-5-9772-0162-9.

При наличии сведений об издании:

Кузьмина С. Ф. История русской литературы XX века : Поэзия Серебряного века : учеб. пособие / С. Ф. Кузьмина. – 2-е изд. – Москва : Флинта : Наука, 2009. – 396 с. – ISBN 978-5-89349-622-2 (Флинта). – ISBN 978-5-02-033000-9 (Наука).

При наличии серии:

Алешина Л. С. Ленинград и окрестности : справ.-путеводитель / Л. С. Алешина. – 3-е изд., испр. и доп. – Москва : Искусство ; Лейпциг : Эдицион, 1990. – 479 с. : ил. – (Памятники искусства Советского Союза). – ISBN 5-210-00125-3.

Без издательства:

Симоненко В. Е. Схемы разводки в русских народных хорах и хороводах : графическое пособие / В. Е. Симоненко. – Санкт-Петербург : [б. и.], 1998. – 11 с. : ил.

Книги с двумя авторами:

Бунатян Г. Г. Прогулки по рекам и каналам Санкт-Петербурга : путеводитель / Г. Г. Бунатян, М. Г. Чарная. – Санкт-Петербург : Паритет, 2007. – 254 с. – ISBN 978-5-93437-164-8.

Kay S. Inside Out : Students book : Upper intermediate / S. Kay, V. Jones. – Oxford : Macmillan Heinemann, 2001. – 160 p. – ISBN 0-333-75760-2. *Книги*

с тремя авторами:

Гриханов Ю. А. Библиотечные фонды: стратегия развития / Ю. А. Гриханов, Н. З. Стародубова, Н. И. Хахалева ; РГБ. – Москва : Пашков дом, 2008. – 143 с. – ISBN 978-5-7510-0404-0.

Книги с четырьмя авторами

Описываются под заглавием. За косой чертой указывают всех авторов.

Информационно-библиографическая культура : учеб. пособие / В. В. Брежнева, Т. В. Захарчук, А. А. Грузова, М. И. Кий ; СПбГИК. – Санкт-Петербург : СПбГИК, 2017. – 203 с. – ISBN 978-5-94708-243-2.

Книги с пятью и более авторами:

Описываются под заглавием. Допускается сокращать – перечислить первых 3-х с обозначением [и др]. Можно, если это необходимо, привести всех авторов.

Физическая культура и здоровый образ жизни : учеб. пособие / В. С. Кунарев, И. И. Башмашникова, В. Н. Бледнова [и др] ; Учеб.-метод. об-ние по направлениям пед. образования, Рос. гос. пед. ун-т им. А. И. Герцена. –

Санкт-Петербург : Изд-во Рос. гос. пед. ун-та им. А. И. Герцена, 2009. – 138 с. – ISBN 978-5-8064-1465-7.

Или

Физическая культура и здоровый образ жизни : учеб. пособие / В. С. Кунарев, И. И. Башмашникова, В. Н. Бледнова, Е. Н. Кораблева, А. А. Фроленков ; Учеб.-метод. пособие по направлениям пед. образования, Рос. гос. пед. ун-т им. А. И. Герцена. – Санкт-Петербург : Изд-во Рос. гос. пед. ун-та им. А.И. Герцена, 2009. – 138 с. – ISBN 978-5-8064-1465-7.

Книги, описанные под заглавием (сборники под общим заглавием):

Знаменитые музеи-усадьбы России / сост. И. С. Ненарокова. – Москва : АСТ-Пресс, 2010. – 383 с. : ил. – ISBN 978-5-462-00997-6.

Мир и война : очерки из истории рус. сов. драматургии 1946–1980 гг. / РАН, Гос. ин-т искусствознания ; отв. ред. И. Л. Вишневская. – Москва : Ленанд, 2009. – 287 с. – ISBN 978-5-9710-0237-6.

Work and Family : Policies for a Changing Work Force. – Washington : Nat. Acad. Press, 1991. – 260 p. – ISBN 0-309-04277-1.

Сборники без общего заглавия:

Толстой А. Н. Золотой ключик, или Приключения Буратино / А. Н. Толстой. Победенный Карабас / Е. Я. Данько. Три толстяка / Ю. К. Олеша. Приключения маленького актера ; Дом с волшебными окнами / Э. М. Эмден. – Москва : Правда, 1991. – 542 с.

Кнебель М. О. Поэзия педагогики ; О действенном анализе пьесы и роли : учеб. пособие / М. О. Кнебель ; Рос. акад. театр. искусства. – Москва : Изд-во ГИТИС, 2010. – 422 с. – ISBN 978-5-91328-067-1.

Тома многотомного издания:

Пастернак Б. Л. Полное собрание сочинений с приложениями. В 11 т. Т. 7. Письма, 1905–1926 / Б. Л. Пастернак. – Москва : Слово / Slovo, 2005. – 823 с. – ISBN 5-85050-687-X.

Ответственных лиц, не авторов, разрешено сокращать до первого [и др]):

Хрестоматия по культурологии. Т. 1. Самосознание мировой культуры / ред. И. Ф. Кефели [и др.]. – Санкт-Петербург : Петрополис : Изд-во Санкт-Петербург. ун-та МВД России, 1999. – 312 с. – ISBN 5-86708-138-9.

Диссертации и авторефераты:

Прозоров И. Е. Отечественная научно-вспомогательная литературная библиография (1917–1929 гг.): тенденции развития и организационные формы : дис. ... канд. пед. наук : 05.25.03 / Прозоров Иван Евгеньевич ; науч. рук. О. Н. Ильина ; СПбГУКИ. – Санкт-Петербург, 2010. – 361 с.

Елинер И. Г. Развитие мультимедийной культуры в информационном обществе : автореф. дис. ... д-ра культурологии : 24.00.01 / Елинер Илья Григорьевич ; СПбГУКИ. – Санкт-Петербург, 2010. – 34 с.

Словари и энциклопедии:

Новейший культурологический словарь : термины, биограф. справки, иллюстрации / сост. В. Д. Лихвар, Е. А. Подольская, Д. Е. Погорелый. – Ростов-на-Дону : Феникс, 2010. – 411 с. : ил. – ISBN 978-5-222-16480-8. Новая Российская энциклопедия. В 12 т. Т. 8 (2). Когезия – Костариканцы / ред. А. Д. Некипелов. – Москва : Энциклопедия, 2011. – 480 с. : ил. – ISBN 978-5-94802-041-9.

Стандарты:

ГОСТ Р 7.0.100-2018. Библиографическая запись. Библиографическое описание. Общие требования и правила составления : национальный стандарт Российской Федерации : дата введения 2019-07-01 / Федеральное агентство по техническому регулированию. – Изд. официальное. – Москва : Стандартинформ, 2018. – 124 с.

Законодательные материалы:

Российская Федерация. Законы. Об общих принципах организации местного самоуправления в Российской Федерации : Федеральный закон № 131-ФЗ : [принят Государственной Думой 16 сент. 2003 г. : одобрен Советом Федерации 24 сент. 2003 г.]. – Москва : Проспект ; Санкт-Петербург : Кодекс, 2017. – 158 с.

О библиотечном деле : Федеральный закон № 78-ФЗ от 29 дек. 1994 г. : принят Государственной Думой 23 нояб. 1994 г. // Собрание законодательства Российской Федерации. – 1995. – № 1. – Ст. 2. *Статьи*

Порядок приведения авторов в статьях такой же, как в книгах.

Статьи из книг:

Минкина В. А. Участие службы информации в рекламной деятельности / В. А. Минкина, Н. В. Рудакова // Справочник информационного работника / ред. Р. С. Гиляревский, В. А. Минкина. – Санкт-Петербург, 2005. – С. 405–410.

Фокеев В. А. Талант исследователя плюс оптимизм / В. А. Фокеев // «Лица необщим выраженьем...» / Г. В. Михеева. – Санкт-Петербург, 2010. – С. 352–354.

Сукиасян Э. Р. От документа – к ресурсу / Э. Р. Сукиасян // Современное библиотечно-информационное образование / СПбГУКИ, Библиоинформ. фак. – Санкт-Петербург, 2008. – Вып. 9. – С. 9–11.

Брежнева В. В. Профильная подготовка бакалавров библиотечноинформационной деятельности в СПбГИК / В. В. Брежнева, М. Н. Колесникова, Д. А. Эльяшевич // Труды Санкт-Петербургского государственного института культуры. – Санкт-Петербург, 2015. – Т. 205 : Непрерывное библиотечно-информационное образование. – С. 24–31.

Может быть (не является обязательным элементом для статей) приведено издательство:

Гиляревский Р. С. О тенденциях развития электронных изданий / Р. С. Гиляревский // Книга. Исследования и материалы. – Москва : Наука, 2007. – Сб. 87, ч. 2. – С. 17–29.

Статьи из журналов и газет:

Ивонина Л. И. Придворная жизнь в эпоху Карла II Стюарта / Л. И. Ивонина // Вопросы истории. – 2010. – № 11. – С. 110–123.

Сысоева Е. А. Роль библиотечного фонда в формировании правовой, технологической и графической культуры школьников и студентов / Е. А. Сысоева, М. В. Непобедный // Библиотекосведение. – 2010. – № 2. – С. 28–33.

Модель активной электронной библиотеки университета на основе сервиса опережения запроса / Р. А. Барышев, О. И. Бабина, М. М. Манушкина, И. А. Цветочкина // Научные и технические библиотеки. – 2019. – № 5. – С. 49–66.

Выборы вице-президентов РБА: позиции кандидатов / Н. Н. Квелидзе Кузнецова, И. Б. Михнова, Р. А. Барышев [и др.] // Университетская книга. –

2019. – № 3. – С. 20–29.

Goldina O. The Establishment of an Enterprise Information Service: The Case of the ECI Telecom Company / O. Goldina // Scientific and technical information processing. – 2009. – Vol. 36, № 2. – P. 112–115.

Статья опубликована в нескольких номерах журнала:

Воловник А. Эффект Бильбао / А. Воловник // Мир музея. – 2018. – № 8. – С. 48–49 ; № 9. – С. 44–46. *Статья*

из газеты:

Хохрякова С. Просто жить: итоги кинофестиваля «Сталкер» / С. Хохрякова // Культура. – 2010. – 23 дек. – С. 8.

Электронные ресурсы:

Перед электронным адресом приводится аббревиатура URL. После адреса обязательно указывать дату обращения к ресурсу. Примечание «Режим доступа» только для указания особенностей доступа к ресурсам (по подписке, в локальной сети и т.п.).

Сайты в сети интернет

Российская государственная библиотека : официальный сайт. – Москва, 1999 – . – URL: <http://www.rsl.ru> (дата обращения: 26.06.2019).

Правительство Российской Федерации : официальный сайт. – Москва. – Обновляется в течение суток. – URL: <http://government.ru> (дата обращения: 19.02.2018).

Статьи с сайтов

Порядок присвоения номера ISBN // Российская книжная палата : [сайт]. – 2018. – URL: <http://bookchamber.ru/isbn.html> (дата обращения: 22.05.2018).

Янина О. Н. Особенности функционирования и развития рынка акций в России и за рубежом / О. Н. Янина, А. А. Федосеева // Социальные науки: social-economicsciences. – 2018. – № 1. – URL: http://academymanag.ru/journal/Yanina_Fedoseeva_2.pdf (дата обращения: 04.06.2018).

Книги из ЭБС

Непейвода С. И. Грим : учебное пособие / С. И. Непейвода. – 3-е, стер. – Санкт-Петербург : Лань : Планета музыки, 2019. – URL: <https://e.lanbook.com/book/112770> (дата обращения: 24.05.2019). – Режим доступа: по подписке.

Информационные технологии / Е. З. Власова, Д. А. Гвасалия, С. В. Гончарова, Н. А. Карпова ; Рос. гос. пед. ун-т им. А. И. Герцена. – Санкт-Петербург : РГПУ им. А. И. Герцена, 2011. – URL: <http://biblioclub.ru/index.php?page=book&id=428377> (дата обращения: 23.03.2019). – Режим доступа: по подписке.

Диски:

Менеджмент качества и деятельность библиотек / Ком. по культуре Санкт-Петербурга, Центр. гор. публ. б-ка им. В. В. Маяковского. – Санкт-Петербург : Центр. гор. универс. б-ка им. В. В. Маяковского, 2009. – 1 электрон. опт. диск (CD-ROM). – Систем. требования: IBM PC, Windows 95 и выше. – Загл. с контейнера.

10. Особенности освоения дисциплины для инвалидов и лиц с ограниченными возможностями здоровья

Обучение обучающихся с ограниченными возможностями здоровья при необходимости осуществляется на основе адаптированной рабочей программы с использованием специальных методов обучения и дидактических материалов, составленных с учетом особенностей психофизического развития, индивидуальных возможностей и состояния здоровья таких обучающихся (обучающегося).

В целях освоения учебной программы дисциплины «*Инфраструктура туризма*» инвалидами и лицами с ограниченными возможностями здоровья Институт обеспечивает:

– для инвалидов и лиц с ограниченными возможностями здоровья по зрению: размещение в доступных для обучающихся, являющихся слепыми или слабовидящими, местах и в адаптированной форме справочной информации о расписании учебных занятий; присутствие ассистента, оказывающего обучающемуся необходимую помощь; выпуск

альтернативных форматов методических материалов (крупный шрифт или аудиофайлы);

– для инвалидов и лиц с ограниченными возможностями здоровья по слуху: надлежащими звуковыми средствами воспроизведение информации;

– для инвалидов и лиц с ограниченными возможностями здоровья, имеющих нарушения опорно-двигательного аппарата: возможность беспрепятственного доступа обучающихся в учебные помещения, туалетные комнаты и другие помещения, а также пребывание в указанных помещениях. Обучающиеся из числа инвалидов и лиц с ОВЗ обеспечены печатными и (или) электронными образовательными ресурсами в формах, адаптированных к ограничениям их здоровья. Образование обучающихся с ограниченными возможностями здоровья может быть организовано как совместно с другими обучающимися, так и в отдельных группах или в отдельных организациях.

11. Перечень информационных технологий, профессиональных баз данных, используемых при осуществлении образовательного процесса по дисциплине (модулю), включая перечень программного обеспечения и информационных справочных систем

1) Электронная библиотека Российской Государственной библиотеки // [Электронный ресурс]. – Режим доступа: <http://elibrary.rsl.ru/>

2) Университетская Информационная Система (УИС) РОССИЯ// [Электронный ресурс]. – Режим доступа: <http://uisrussia.msu.ru/is4/main.jsp>

3) Общероссийская Сеть распространения правовой информации КонсультантПлюс// [Электронный ресурс]. – Режим доступа: <http://www.consultant.ru/>

4) Электронно-библиотечная система Znanium.com// [Электронный ресурс]. – Режим доступа:<http://znanium.com/>

5) Научная электронная библиотека eLIBRARY.RU//[Электронный ресурс]. – Режим доступа:<http://elibrary.ru/defaultx.asp>

Профессиональные базы данных:

1. Hotelier.PRO <https://hotelier.pro/>
2. АССОЦИАЦИЯ ГЛЭМПИНГОВ <https://glamping-association.ru/>
3. Агентство стратегических инициатив <https://asi.ru/>
4. Каталог практик в туризме <https://smarteka.com/practices?categories%5B0%5D=7>
5. ТурАкселератор <http://tur-akselerator.ru/>
6. Официальный сайт Российской гостиничной ассоциации <http://rha.ru>
7. Официальный сайт Федерации Рестораторов и Отельеров (ФРиО) <https://frio.ru/company/>
8. ProHotel Портал про гостиничный бизнес <https://prohotel.ru/>
9. Официальный сайт Общенационального Союза Индустрии Гостеприимства (ОСИГ) <https://ocig.ru/>
10. Туристический портал «В Отпуск.Ру» <http://www.votpusk.ru>
11. Туристический портал Ленинградской области <http://www.lentravel.ru/>
12. Всемирная туристская организация (UNWTO) www.unwto.org
13. Национальный туристический портал RUSSIA.TRAVEL <https://russia.travel/>
14. Портал Турпром. <https://www.tourprom.ru/>
15. Profi.travel <http://profi.travel/>
16. Туризм в Минэкономразвития <https://www.economy.gov.ru/material/directions/turizm/>
17. Минэк туристический https://vk.com/minec_tourism
18. Федеральное агентство по техническому регулированию и метрологии (РОССТАНДАРТ) <https://www.rst.gov.ru/portal/gost>
19. Всемирная география. Портал. <http://worldgeo.ru/>
20. Портал Культура России. <http://www.russianculture.ru/>

21. Русское географическое общество <https://rgo.ru/>

12. Материально-техническая база, необходимая для осуществления образовательного процесса по дисциплине (модулю)

Специализированные аудитории:
Учебная аудитория для проведения занятий семинарского типа, курсового проектирования (выполнения курсовых работ), групповых и индивидуальных консультаций, текущего контроля и промежуточной аттестации / компьютерный класс / помещение для самостоятельной работы*
Технические средства обучения:
компьютер с программным обеспечением, указанным в п.11, доступом к сети «Интернет» и обеспечением доступа в электронную информационно-образовательную

среду
Специализированные аудитории:
Учебная аудитория для проведения занятий лекционного типа, занятий семинарского типа, курсового проектирования (выполнения курсовых работ), групповых и индивидуальных консультаций, текущего контроля и промежуточной аттестации*
Технические средства обучения:
мультимедийный комплекс
компьютер с программным обеспечением, указанным в п.11

* Аудитории конкретизируются в справке МТО